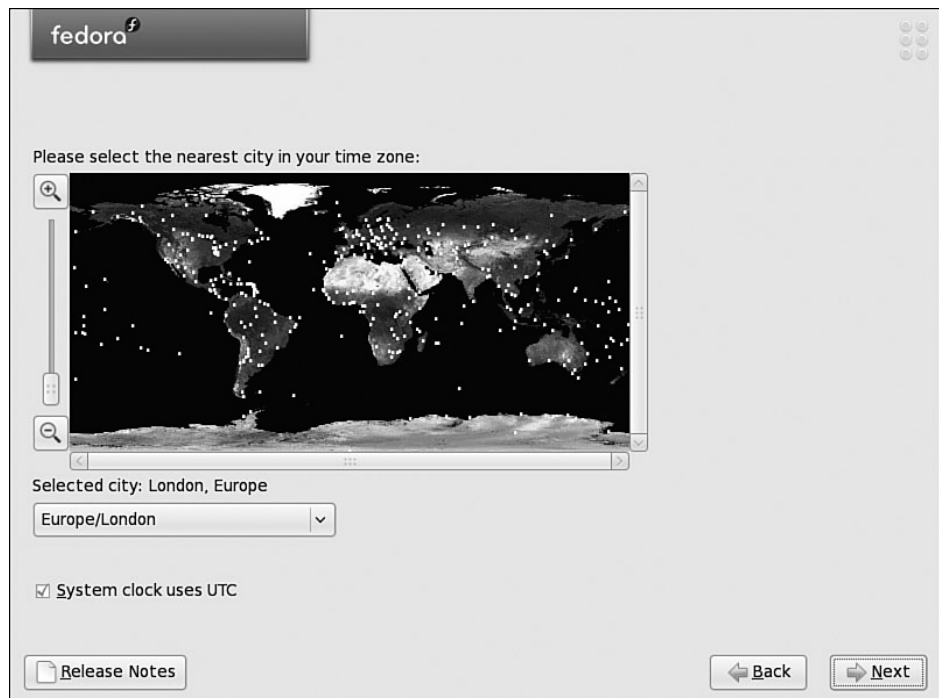


DHCP میزبانهای هستند که در هنگام اتصال سیستم به یک شبکه بطور اتومات به آن Ip میدهد. در صورتیکه گزینه اتومات را انتخاب نکنیم باید نام میزبانی را که قرار است سیستم ما در آن شبکه قرار بگیرد را وارد کنیم. پس بهتر است گزینه اتومات انتخاب شود.

۱۲. انتخاب موقعیت زمانی (Time Zone)

موقعیت زمانی کشور خود را میتوانید از لیست پایین صفحه انتخاب نمایید. همچنین با کلیک کردن روی نقاط موجود روی صفحه میتوانید موقعیت زمانی خود را انتخاب نمایید. از صفحه UTC Offset شما میتوانید موقعیت زمانی خود را به توجه به فاصله زمانی آن از گرینویچ (GMT) تنظیم نمایید.



۱۳. تنظیم کلمه عبور ریشه (Set root password)

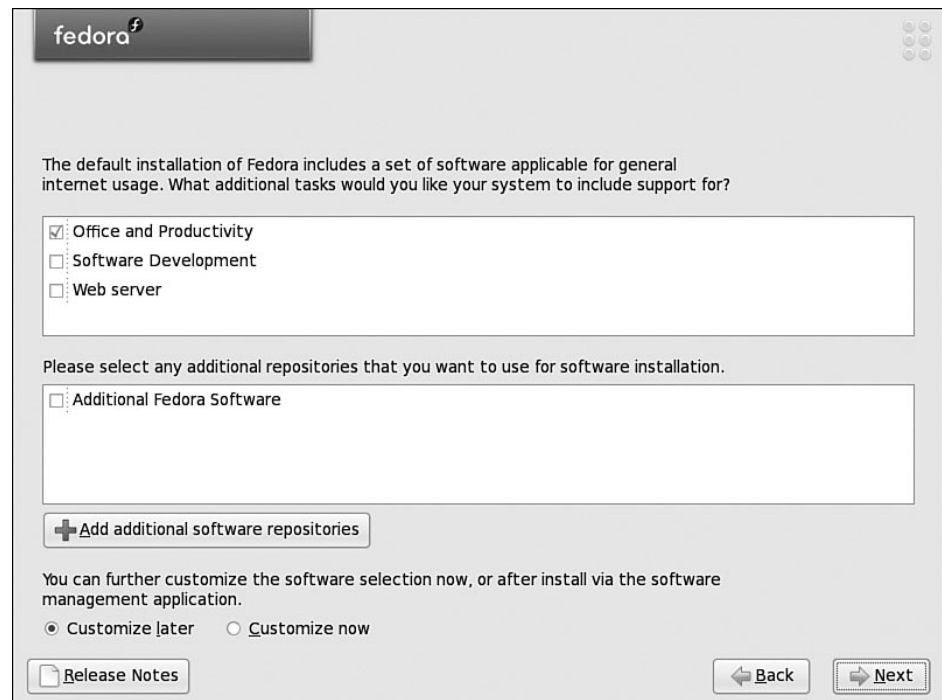
در این مرحله شما باید یک رمز عبور جهت کاربر ریشه (root) تعیین نمایید. کاربر root معادل کاربر administrator در ویندوز است. رمز عبور root امکان کنترل کامل سیستم لینوکس فدورا را به شما میدهد. بدون آن و قبل از اضافه نمودن کاربران دیگر شما هیچ گونه دسترسی به سیستم خودتان ندارید. رمز عبور root را تایپ کنید و در باکس زیرین آن، تکرار آنرا تایپ کنید. دقت داشته باشید کلمه عبور ریشه را بخاطر داشته و آنرا محرمانه نگهدارید! طول این رمز عبور حداقل ۶ کاراکتر است. این رمز بعدها میتواند توسط کاربر root تغییر کند.



The screenshot shows the Fedora root password setup screen. At the top left is the 'fedora' logo. Below it, a shield icon with a key indicates a security warning: 'The root account is used for administering the system. Enter a password for the root user.' There are two input fields: 'Root Password:' and 'Confirm:', both containing masked characters (dots). At the bottom left is a 'Release Notes' link, and at the bottom right are 'Back' and 'Next' navigation buttons.

۱۴. انتخاب بسته ها

در این مرحله خلاصه ای از بسته های نرم افزاری که نصب خواهند شد به شما نشان داده میشود.



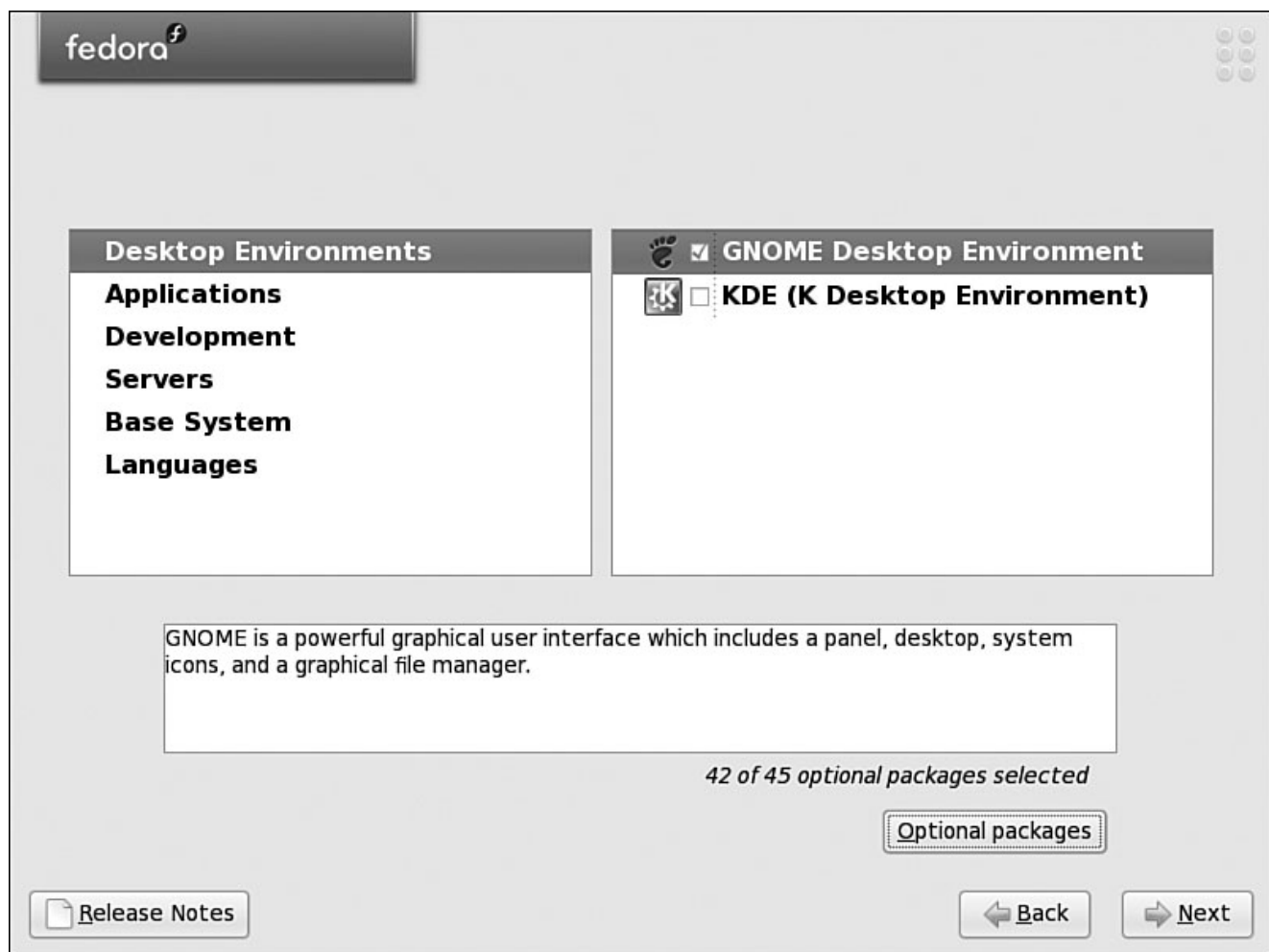
The screenshot shows the Fedora software selection screen. At the top left is the 'fedora' logo. The main text asks: 'The default installation of Fedora includes a set of software applicable for general internet usage. What additional tasks would you like your system to include support for?'. Below this are three checkboxes: 'Office and Productivity' (checked), 'Software Development', and 'Web server'. A second section asks: 'Please select any additional repositories that you want to use for software installation.' with a checkbox for 'Additional Fedora Software'. Below this is a button labeled '+ Add additional software repositories'. At the bottom, there is a note: 'You can further customize the software selection now, or after install via the software management application.' with two radio buttons: 'Customize later' (selected) and 'Customize now'. At the bottom left is a 'Release Notes' link, and at the bottom right are 'Back' and 'Next' navigation buttons.

میتوانید لیست پیش‌گزیده را که در بالای صفحه آمده قبول کنید اما اگر بسته‌های بیشتری از آنچه در لیست بالای صفحه است می‌خواهید باید روی گزینه‌ای در پایین صفحه با عنوان **Customize now** کلیک کنید تا لیست کامل نرم‌افزارها و بسته‌ها به شما نشان داده شود. در صورتی که نیاز به نصب نرم‌افزارهای خاصی دارید که در هیچ‌یک از حالت‌های فوق نصب نمی‌شوند، این گزینه را انتخاب نمایید.

همچنین از انتخاب گزینه **Customize now** در کامپیوترهای کاری و اصلی خودداری کنید. زیرا برخی از برنامه‌های سرویس‌دهنده دارای ضعف‌های امنیتی هستند و شما بدون اینکه واقعا به آنها نیازی داشته باشید، امنیت سیستم خود را به خطر انداخته‌اید. نصب تمام اجزا حدود 3 گیگابایت فضا مصرف خواهد کرد.

در وسط صفحه با تیک زدن در کنار **Additional fedora software** این امکان فراهم میشود تا با اتصال به یک شبکه (چنانچه کارت شبکه در قسمت پیکربندی شبکه نصب شده باشد و یک شبکه محلی هم موجود باشد) نرم‌افزارهای دیگری را برای نصب روی این سیستم از شبکه بگیرید.

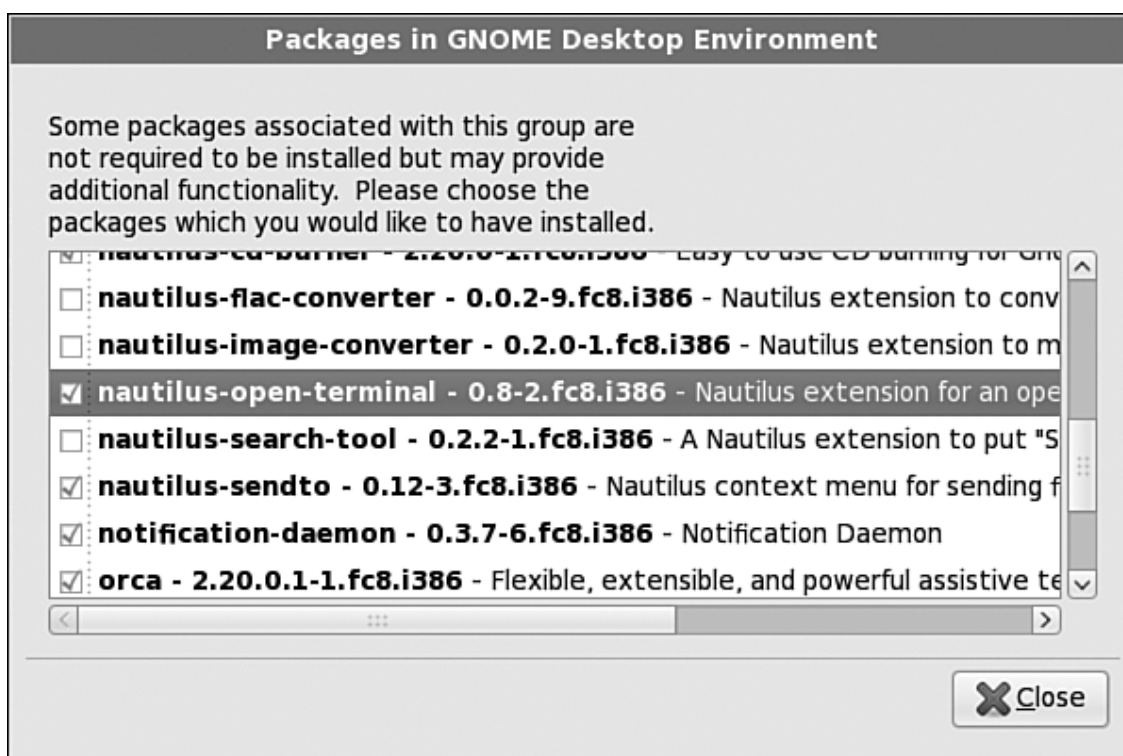
با زدن کلید **Next** صفحه زیر نمایان میشود.



در این صفحه کلیه نرم‌افزارها و بسته‌هایی که Fedora 8 پشتیبانی میکند آمده است. در جلوی **Desktop Environment** محیط‌های گرافیکی را که میتوان برای لینوکس فدورا نصب کرد آورده است. میتوان هر دو (GNOME و KDE) یا یکی از آنها را برای نصب انتخاب کرد.

مقابل گزینه Application تمام برنامه های کاربردی مانند Game،Editor ، Graphical Tools ، office ، Sound & Video و... را میتوان برای نصب انتخاب کرد. گزینه Development تمام بسته ها و نرم افزارهایی که برای تولید نرم افزار لازم است را میدهد مانند Java ، development tools و... گزینه Servers برای این است که چنانچه قرار است سیستم ما یک نوع سرویس دهنده باشد با انتخاب نوع سرویس دهنده از سمت راست صفحه، بسته ها و نرم افزارهای آماده برای یک چنین سیستمهایی را نصب کند. انواع سرویس دهنده ها مانند Mail ، DNS ، web ، NEWS ، File ، Network server و... در مقابل Base system نرم افزارهای اساسی برای سیستم را نصب میکند. در مقابل language کلیه زبانهایی را که می خواهیم سیستم عامل پشتیبانی کند انتخاب میکنیم.

در سمت راست صفحه لیست بسته های موجود از مقوله های سمت چپ صفحه می آید. چنانچه به ازای هر بسته که در سمت راست انتخاب کرده و تیک میزنیم بسته های بیشتری را بخواهیم با کلیک روی دکمه optional packages بسته های دیگری را با جزئیات بیشتر به ازای نرم افزار تیک زده شده می بینیم و می توانیم از بین آنها هم بسته هایی را انتخاب کنیم. بطور مثال در شکل زیر بسته های مربوط به محیط گرافیکی GNOME با کلیک روی دکمه مورد نظر ظاهر میشود.



۱۵. شروع کپی و نصب

در این مرحله برنامه نصب به شما اعلام خواهد کرد که آماده نصب اجزای انتخاب شده میباشد. روی Next کلیک کنید. در این مرحله پارتیشنها با سیستم فایل تعیین شده فرمت و آماده شده و بسته های نرم افزاری آغاز به کپی شدن میکنند. این قسمت بسته به سرعت پردازنده و درایو CD-ROM بین 20-40 دقیقه طول خواهد کشید.